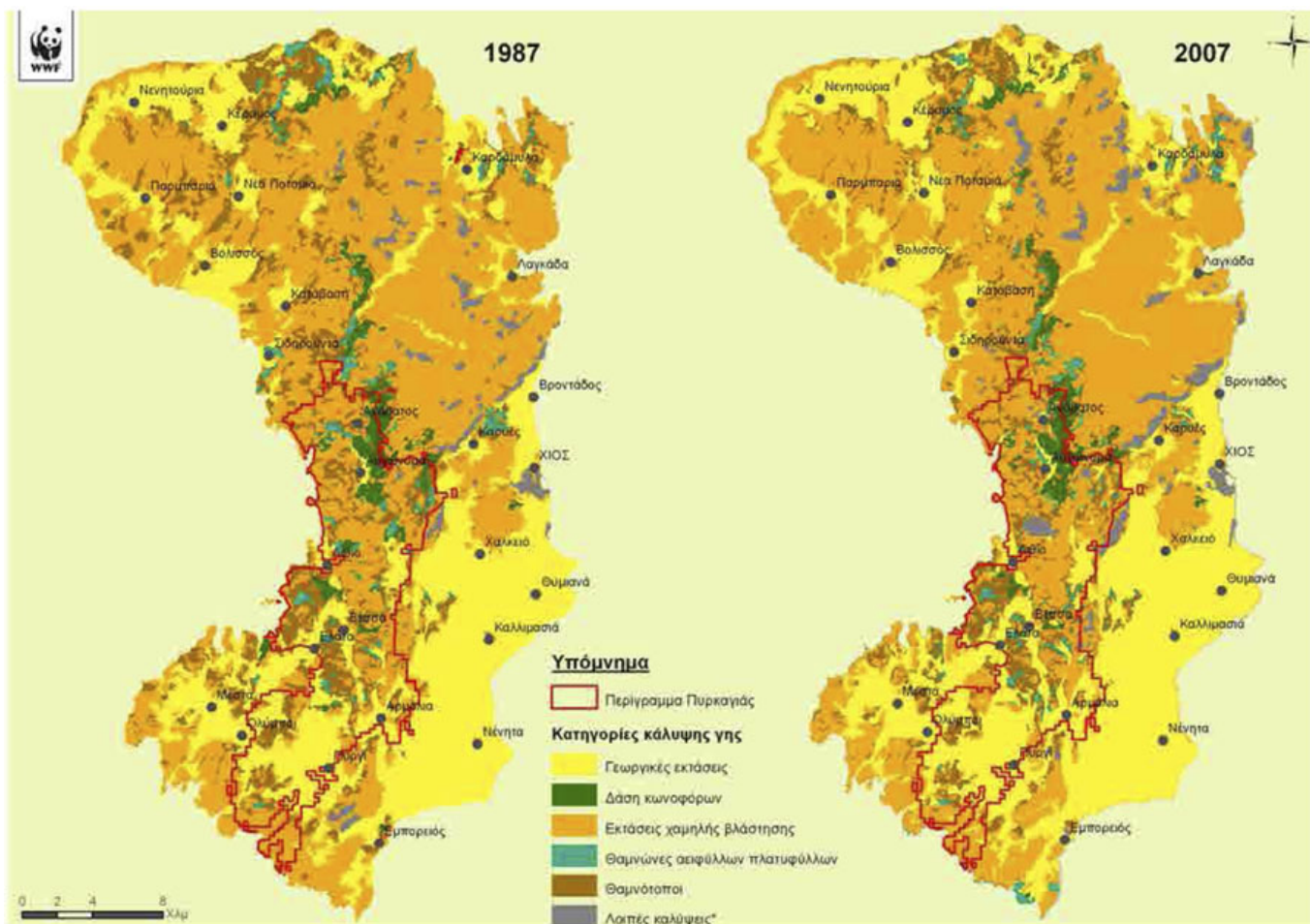
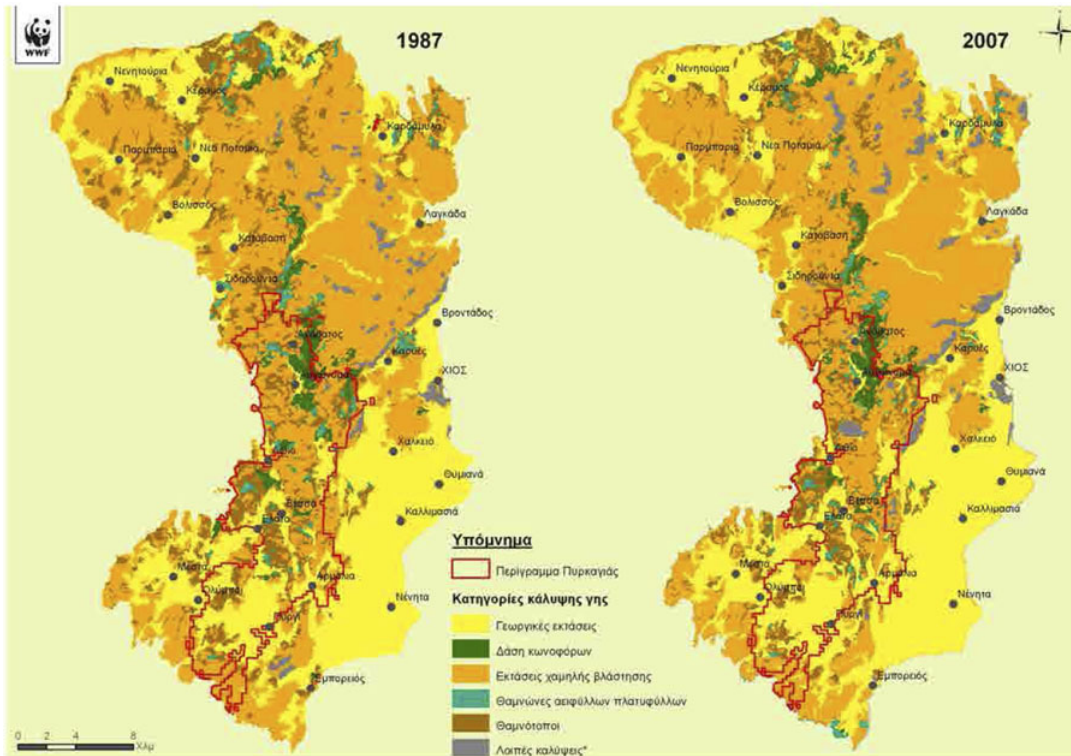


Χίος: η επόμενη μέρα

Επιστήμες / Περιβάλλον - Οικολογία





Τα 148.000 στρέμματα που κατέκαψε η πυρκαγιά στη Χίο, τον Αύγουστο, καθιστούν το 2012 ως το έτος με τις μεγαλύτερες καμένες εκτάσεις που έχει γνωρίσει το νησί την τελευταία 30ετία. Μια τέτοιας έκτασης καταστροφή απαιτεί άμεσα αλλά και μακροχρόνια μέτρα, προκειμένου να μην αλλάξει περαιτέρω το φυσικό τοπίο του νησιού, καθώς η δασική βλάστηση της Χίου υποβαθμίζεται διαχρονικά.

Η επόμενη μέρα βρίσκει λοιπόν πολιτεία, τοπική αυτοδιοίκηση αλλά και κοινωνία αντιμέτωπες με μια σειρά ζητημάτων που απαιτούν άμεση και αποφασιστική διαχείριση, όπως: τα απαραίτητα αντιδιαβρωτικά και αντιπλημμυρικά έργα, η κτηνοτροφία, η υλοτομία, το κυνήγι, η παρακολούθηση των καμένων εκτάσεων, καθώς και οι στοχευμένες δράσεις αποκατάστασης της φυσικής βλάστησης.

Τα παραπάνω προκύπτουν ως βασικά συμπεράσματα της επιτόπιας απογραφής και έρευνας από το WWF Ελλάς, η οποία κατέληξε στην ολοκληρωμένη δουλειά με τίτλο: «Οικολογικός απολογισμός της πυρκαγιάς του Αυγούστου 2012 στη Χίο: Γενικά στοιχεία, επιπτώσεις, προτάσεις».

Σύμφωνα με την αναφορά του WWF Ελλάς, από το σύνολο των καμένων εκτάσεων, το 66,6% αφορούσε σε φυσική βλάστηση ενώ το 31,6% σε καλλιέργειες. Όπως μάλιστα προκύπτει από τη μελέτη του Ινστιτούτου Μεσογειακών Δασικών Οικοσυστημάτων και Τεχνολογίας Δασικών Προϊόντων (ΙΜΔΟ & ΤΔΠ) του ΕΘΙΑΓΕ

και του WWF Ελλάς, «Δασικές πυρκαγιές Νήσων Αιγαίου, 1983-2005», η φετινή πυρκαγιά είχε μακράν το μεγαλύτερο κόστος σε καμένα στρέμματα (148.000), καθώς τα αμέσως πιο καταστροφικά καλοκαίρια ήταν αυτά του 1988 και 1987, με 83.670 και 48.196 στρέμματα καμένων εκτάσεων αντίστοιχα.

Ιδιαίτερα ανησυχητικό είναι μάλιστα το γεγονός ότι η φυσική βλάστηση του νησιού παρουσιάζει εδώ και περίπου τρεις δεκαετίες μια συνεχιζόμενη υποχώρηση, δίνοντας τη θέση της σε «άγονη γη». Πιο συγκεκριμένα, κατά την εικοσαετία 1987 - 2007, θαμνότοποι και πευκοδάση υποχώρησαν κατά 30,5% και 12,3% αντίστοιχα, ενώ οι «λοιπές καλύψεις γης» που αφορούν κυρίως σε φυσική βλάστηση που μετατράπηκε σε «άγονη γραμμή», αυξήθηκαν κατά 31,8%.

Δεδομένης λοιπόν της γενικότερης υποβάθμισης των τελευταίων δεκαετιών αλλά και της τεράστιας καταστροφής που έζησε το νησί τον περασμένο Αύγουστο, το WWF Ελλάς προτείνει συγκεκριμένα μέτρα και παρεμβάσεις, τα οποία καθίστανται επιτακτικά.

- Στις περιοχές που κήκαν νεαρά πεύκα ή εκτάσεις, οι οποίες είχαν αναδασωθεί λόγω παλαιότερων πυρκαγιών, είναι απαραίτητο να προγραμματιστούν νέες αναδασώσεις με είδη που υπάρχουν στο νησί.
- Ιδιαίτερη προσοχή οφείλει να δοθεί στη διαχείριση της κτηνοτροφίας και της βόσκησης, καθώς η συγκεκριμένη παραγωγική δραστηριότητα αποτελεί ίσως τον «υπ' αριθμό ένα» κίνδυνο για τη φυσική αναγέννηση των καμένων εκτάσεων. Πιο συγκεκριμένα, οι κτηνοτρόφοι πρέπει να ενημερωθούν άμεσα για το καθεστώς προστασίας των αναδασωτέων περιοχών και τις σχετικές κυρώσεις, σε περίπτωση παράνομης δραστηριότητας. Επίσης, είναι απαραίτητη η παροχή ζωοτροφών για τη βραχυπρόθεσμη αντιμετώπιση της έλλειψης τροφής, καθώς και μια ενδεχόμενη επανεξέταση αναδασωτέων περιοχών από προηγούμενες πυρκαγιές, οι οποίες δεν κινδυνεύουν πλέον από τη βόσκηση και θα μπορούσαν να αποτελέσουν μια εναλλακτική για τους κτηνοτρόφους.
- Η υλοτομία πρέπει να γίνει με ήπιο και επιλεκτικό τρόπο, πάντοτε βέβαια υπό την αυστηρή επίβλεψη της Δασικής Υπηρεσίας. Οι άδειες επιβάλλεται να είναι αυστηρά ονομαστικές, ενώ για τη διευκόλυνση του ελέγχου είναι απαραίτητο να καθορίζουν επακριβώς τον χώρο, τον όγκο αλλά και τη χρονική διάρκεια απόληψης.
- Η απόφαση της Διεύθυνσης Δασών Χίου για την απαγόρευση του κυνηγιού σε περιοχή ευρύτερη της καμένης (έκταση 258.031 στρεμμάτων) για τρία χρόνια, υπήρξε κρίσιμη και καθόλα ορθή. Παρόλα αυτά θα πρέπει να υπάρξει αυστηρός έλεγχος από τη Διεύθυνση Δασών για την τήρηση της παραπάνω

απόφασης απαγόρευσης και να δοθεί ιδιαίτερη έμφαση στην επιτήρηση των άκαυτων νησίδων βλάστησης.

- Τα αντιπλημμυρικά και αντιδιαβρωτικά έργα απαιτείται να είναι στοχευμένα και άμεσα, ενώ η ήπια κλίση του εδάφους στην πλειονότητα των καμένων εκτάσεων επιτρέπει στις αρχές να εστιάσουν σε μικρής κλίμακας παρεμβάσεις, κυρίως στις πευκόφυτες καμένες περιοχές.

«Ο οικολογικός απολογισμός μιας πυρκαγιάς αποτελεί ένα από τα πλέον σημαντικά εργαλεία που το WWF Ελλάς παρέχει σε πολιτεία, αρμόδιους φορείς και τοπική κοινωνία, προκειμένου η επόμενη μέρα να σχεδιαστεί με στέρεο και αποτελεσματικό τρόπο. Οφείλουμε σαν χώρα να προστατεύσουμε το φυσικό μας κεφάλαιο, τόσο με την κατάρτιση ενός ολοκληρωμένου και αποτελεσματικού συστήματος δασοπροστασίας, όσο και με την ορθή και τεκμηριωμένη διαχείριση των επιπτώσεων των πυρκαγιών. Η αξιοποίηση των πολύ συγκεκριμένων προτάσεων και λύσεων που εμπεριέχει ο συγκεκριμένος απολογισμός, επαφίεται στους αρμοδίους και τους πολίτες. Εμείς θα συνεχίσουμε να είμαστε παρόντες, προκειμένου να στηρίξουμε αλλά και να πιέσουμε προς τη σωστή κατεύθυνση», δήλωσε ο γενικός διευθυντής του WWF Ελλάς, Δημήτρης Καραβέλλας.

Πηγή: WWF Ελλάς

<http://bitly.com/1FT5Ub0>